

令和 2 年度 免許法認定通信教育 — 実施要項 —

《 中学校 2 種英語免許状 》



佛教大学通信教育課程

■ 免許法認定通信教育とは

一定の教員免許状を有する教員が、上位の免許状や他の種類の免許状を取得しようとする場合に、大学の教職課程によらずに必要な単位を修得するために開設されている講座です。

教員免許状を取得するためには、原則として大学等において学士の学位等の基礎資格を得るとともに、教職課程において所定の単位を修得することが必要です。しかしながら、教員の資質の保持・向上のため、教員等がすでに所有している免許状を基にして、一定の在職年数と単位取得によって免許状等を取得する方法も開かれており、免許法認定通信教育はこのために設けられている制度です。

■ 実施者

佛教大学通信教育課程

■ 受講対象者

教育職員免許法別表第8(第6条関係)にて中学校教諭2種免許状(英語)取得の対象となる方

- ①小学校教諭普通免許状を取得している方
- ②小学校での在職年数が3年以上の方

※在職年数および自身が教育職員免許法別表第8(第6条関係)での申請対象となるかは勤務する学校所在地の都道府県教育委員会で確認してください。

※在職年数が3年未満である場合も、法令上は免許状を取得した後、大学において修得することを要すると規定されておりますので、在職年数を満たす前からの単位修得が認められます。

■ 受講環境

受講には、インターネット接続環境を有したパソコンが必要です。

●推奨環境

【OS】 Windows / 7 / 8.1 / 10 、 MacOS X (10.9 以上)

【ブラウザ】 Chrome (最新版を推奨)、Internet Explorer11、Firefox (最新版を推奨)、Safari 7.0 / 8.0 / 9.0

■ 学費等

7科目 14単位修得した場合 92,500円 (T履修科目のテキスト代別)

入学登録料	システム利用料	科目受講料		入学時の必要経費	合計
15,000円	5,000円	T履修科目	SR履修科目	74,000円	92,500円
		1科目 9,000円 × 6科目	1科目 18,500円 × 1科目 (スクーリング申込後請求)		

※一旦納入された学費等は、いかなる理由があっても返還いたしません。

※受講科目の選択・登録はすべて各自の責任で行ってください。

※SR履修科目は入学許可後、定められた期間に別途スクーリング受講申込みが必要です。

スクーリング受講料は受講申込み後に請求いたしますので今回の申込時には必要ありません。

■ 申込期間

2020年4月1日(水)～10月16日(金) 17:00まで

■ 申込方法

実施要項の内容を充分確認し、本学通信教育課程ホームページより申込みを行ってください。

■ 受講期間

2020年4月1日(水)～2021年2月8日(月) 23:59まで

■ 受講の許可・送付物

受講が許可された方には、「受講許可通知」と学習支援システム「B-net」へログインするための「ID・パスワード」、オンライン試験時に必要となる「科目最終試験用認証番号」を送付します。

※受講申込完了後、「受講許可通知」を送付するまで約2週間を要します。

■ 入学志願から履修開始までの流れ

※入学手続き完了から履修開始まで約 3～4 週間の期間を要します。
履修期間を確保するためにも早期の入学手続きを推奨いたします。

No.	手続内容	手続詳細
1	インターネットにて 志願情報の入力	①佛教大学通信教育課程ホームページから出願登録ページにアクセスしてください。 ②出願する課程・コース・志願者情報の入力・写真のアップロードを行ってください。 ※スマートフォンからの手続きが便利です。
2	入学時必要経費を入金	コンビニエンスストア（払込番号・払込用紙）もしくはゆうちょ銀行（払込用紙）で指定期日内に「必要経費」を入金してください。
3	入学手続き完了	本学にて「必要経費」の入金情報が確認でき次第、入学手続き完了となります。
4	入学許可	入学資格を充足し手続きに不備がなければ入学が許可されます。
5	「受講許可通知」 「ID・パスワード」送付	【入学手続きを完了してから約 2 週間後】 本学より「受講許可通知」と学習支援システム「B-net」へログインするための「ID・パスワード通知」を特定記録郵便にて送付します。 学習支援システムへログインすることにより、シラバスの確認やテキストの購入手続きなどの各種履修に向けた準備を開始することができます。
6	新入生セットの送付	【入学手続きを完了してから約 3 週間後】 本学より、補助教材「学習のしおり・履修要項」を送付します。
7	テキストの購入 スクーリング申込	① T(テキスト)履修に必要な「テキスト」の購入 [テキスト購入方法] (1) インターネット書店「e-hon」で購入 ※ (2) 大垣書店佛教大学店（佛教大学書籍部）で直接購入 (3) 最寄りの書店や Web ショップで購入 ※ (1) で購入する場合、注文からテキスト到着まで 7～10 日間を要します。 ②スクーリング受講申込 所定の期間にスクーリング受講申込を行う。
8	履修開始	履修の流れは「履修方法・履修の流れ」の項目参照

■ 出願方法

出願方法詳細	
STEP1	【顔写真（デジタル写真）】 出願時に顔写真のアップロードが必要になります。 スマートフォンなどで撮影した写真データを準備してください。
STEP2	出願ページにアクセスしてください。 https://tsushin.bukkyo-u.ac.jp/apply/internet/ (スマートフォンからの手続きが便利です) ※佛教大学通信教育課程のホームページからもアクセス可能です。
STEP3	出願する課程・コースを選択し、志願者情報等の入力 顔写真のアップロード、入学必要経費のお支払い方法の選択してください。 ※STEP1 で準備した顔写真データが必要です。
STEP4	以下の①・②のいずれかの方法で入学時必要経費のお支払いください。 ① コンビニエンスストアでのお支払い ② ゆうちょ銀行でのお支払い

【入学時必要経費の払い込み方法について】

入学時必要経費の払い込みについては、以下の方法より選択いただけます。

	払込先	払込方法	払込方法の詳細	利用可能な店舗
①	コンビニエンスストア	受付番号	店舗設置のマルチメディア端末に出願登録時に登録アドレスへメール通知された「お支払受付番号(6ケタ)」「自宅電話番号(自宅電話番号を入力していない方は携帯電話番号)を入力し、発券される申込券でレジにてお支払いください。	<ul style="list-style-type: none"> ・ローソン ・ファミリーマート ・ミニストップ ・セイコーマート
		払込票	本学より送付する払込票をもって、コンビニエンスストアの店舗のレジにてお支払いください。	
③	ゆうちょ銀行	払込票	本学より送付する払込票をもって、ゆうちょ銀行にてお支払いください。	ゆうちょ銀行 各店舗の窓口

払込方法によって、本学での入金確認が完了する期間が異なりますのでご注意ください。

	払込方法	支払い手続き完了から本学にて入金確認にかかる期間
①	コンビニエンスストア（受付番号）	入金完了日の翌日
②	コンビニエンスストア（払込票）	入金完了日の翌日（土・日・祝日を除く） ※払込票の送付までに数日を要します。
③	ゆうちょ銀行（払込票）	入金完了日より約1週間後 ※払込票の送付までに数日を要します。

※②③の「払込票」による払込方法を選択された場合、払込票の送付が必要なため、入学手続き完了までに時間を要します。特に③「ゆうちょ銀行（払込票）」の払込方法を選択された場合、入金完了から入金確認まで約1週間を要するため、「コンビニエンスストア（払込票）」を選択された場合よりも、入学手続き完了および履修開始が1週間以上遅くなります。

できる限りコンビニエンスストアでの払込方法を選択してください。

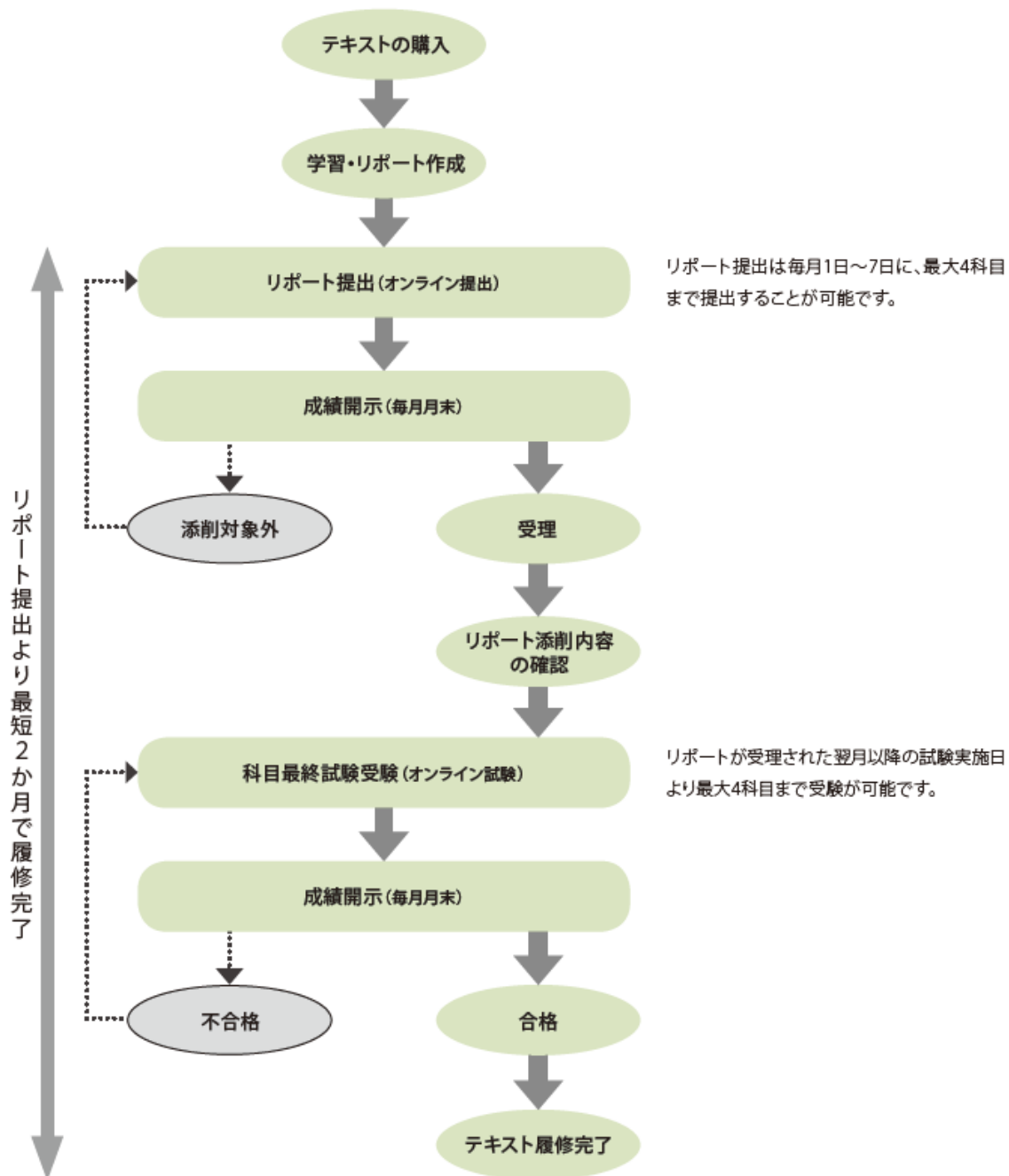
■ 履修方法・履修の流れ

本講座は、T（テキスト）履修とSR（スクーリング+レポート）履修から成り立っています。

《T（テキスト）履修》

指定されたテキストを読むことが授業の代わりとなります。シラバスに課されているすべての設題についてレポートを作成・提出し、受理されれば、翌月の科目最終試験から受験が可能となります。科目最終試験に合格すれば履修完了となり、所定の単位認定日に修得単位として認定されます。

テキスト履修の流れ



※システムメンテナンスのため毎日1：00～5：00の時間帯は利用できません。

■ テキスト履修科目の単位認定と履修期限

下記の履修期限までに科目最終試験を合格した科目は、各単位認定日に単位が認定されます。

履修期限	単位認定日
7月までにレポートを提出し受理され、8月試験までに受験し、合格した科目	9月25日
10月までにレポートを提出し受理され、11月試験までに受験し、合格した科目	12月20日
1月までにレポートを提出し受理され、2月試験までに受験し、合格した科目	3月25日

■ 2020年度 科目最終試験実施予定一覧

試験種別	試験日
6月試験	6月7日（日）・8日（月）
7月試験	7月5日（日）・6日（月）
8月試験	8月1日（土）・2日（日）
9月試験	9月5日（土）・6日（日）
10月試験	10月3日（土）・4日（日）
11月試験	10月31日（土）・11月1日（日）
12月試験	11月29日（日）・30日（月）
1月試験	1月10日（日）・11日（月・祝）
2月試験	2月7日（日）・8日（月）

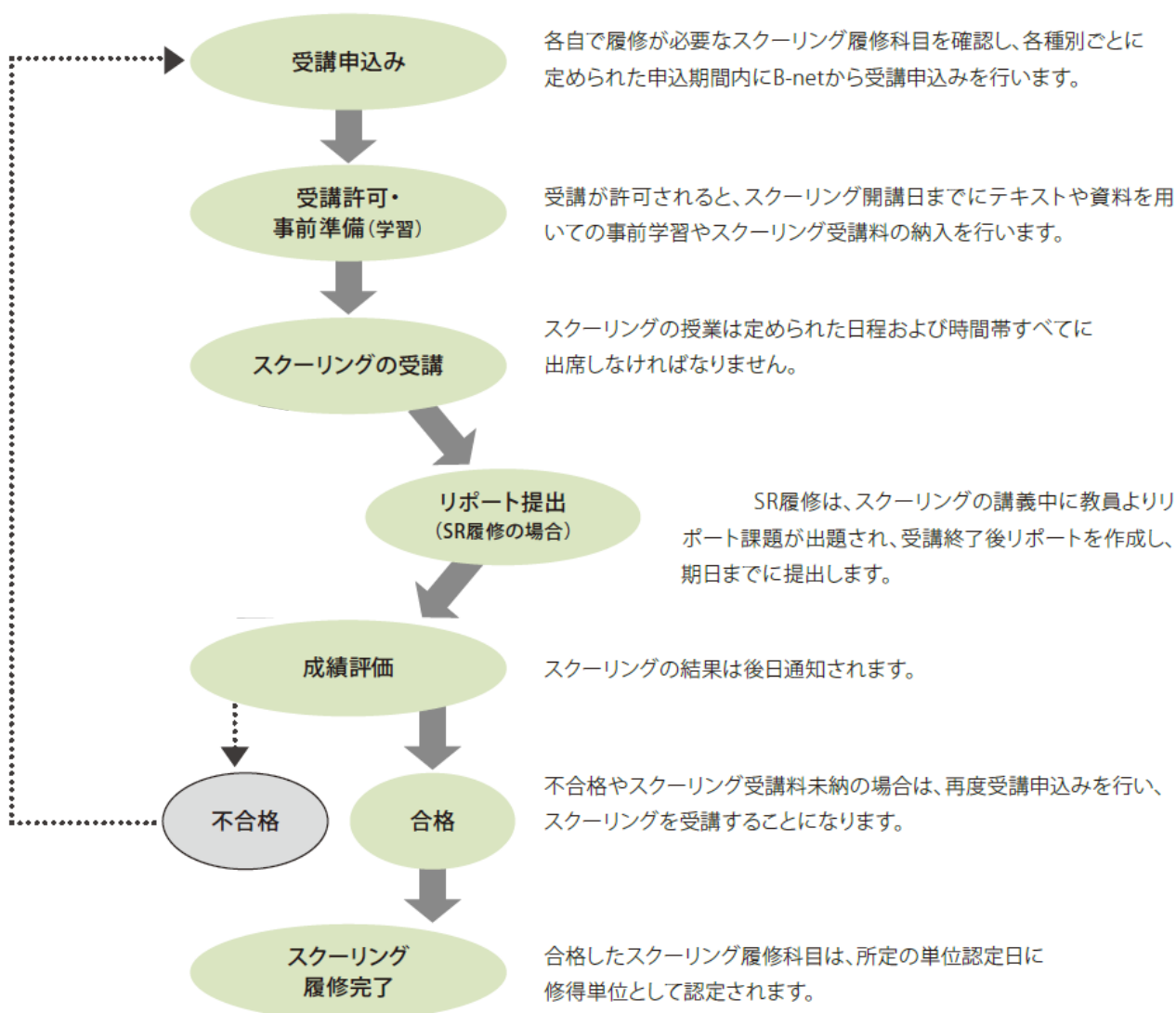
《SR（スクーリング+レポート）履修》

キャンパスに登学して、教員から直接授業（面接授業）を受けます。授業ごとに定められたスクーリングの受講時間すべてに出席し、そこで指示された課題について、テキスト等で学習を深め、期日までにレポートを作成、提出します。合格すれば履修完了となり、所定の単位認定日に修得単位として認定されます。

スクーリングを受講するには、学習支援システム「B-net」から別途受講申し込みが必要です。

申込方法については、受講許可後に送付する『学習のしおり・履修要項』で確認してください。

スクーリング履修の流れ



【スクーリング開講日程・開講場所・申込期間】

種別	開講日程	開講場所	申込期間
認定通信 1	5月27日(水) 6月3日(水)・10日(水)・17日(水)・24日(水) ※18:00～20:45(最終日のみ19:00まで)	佛教大学 二条キャンパス	4月25日 ～4月30日
認定通信 2	8月1日(土) 13:55～18:00 8月2日(日) 9:00～18:00	佛教大学 紫野キャンパス	5月25日 ～5月31日
認定通信 3	11月7日(土) 13:55～18:00 11月8日(日) 9:00～18:00	佛教大学 紫野キャンパス	9月25日 ～10月5日
認定通信 4	11月25日(水) 12月2日(水)・9日(水)・16日(水)・23日(水) ※18:00～20:45(最終日のみ19:00まで)	佛教大学 二条キャンパス	10月25日 ～10月31日
認定通信 5	1月23日(土) 13:55～18:00 1月24日(日) 9:00～18:00	佛教大学 紫野キャンパス	11月25日 ～11月30日

■ スクーリング履修科目の単位認定と履修期限

下記の履修期間内にスクーリングを受講し、合格した科目は、各単位認定日に単位が認定されます。

履修期間	単位認定日
認定通信1・認定通信2	9月25日
認定通信3	12月20日
認定通信4・認定通信5	3月25日

■ 証明書発行

単位認定日以降に単位認定を受けた科目の証明として、「学力に関する証明書」の交付が可能となります。必要な方は、別途申込みを行ってください(1通500円)。

■ 開設科目・定員

【本学で、すべての単位を修得する場合の必要単位数】 7科目 14単位

※表下、【履修科目について】を必ず確認すること

免許法施行規則に定める 科目区分等		開設科目名	単位	履修 方法	定員
教科及び教科の指導法に関する科目	教科に関する専門的事項	○英語学概論 (R2 認定通信)	2	T	150
		○英文法 (R2 認定通信)	2	T	150
		○英語文学論 (R2 認定通信)	2	T	150
		○英語コミュニケーション (R2 認定通信)	2	SR	150
		○英語圏文化の理解 (R2 認定通信)	2	T	150
	各教科の指導法 (情報機器及び教材の活用を含む。)	中等教科教育法英語 (R2 認定通信)	2	T	150
及び生徒指導、 道徳、総合的な学習の 時間、教育相談等に関する科目	生徒指導の理論及び方法 教育相談（カウンセリングに関する基礎的な知識を含む。）の理論及び方法 進路指導及びキャリア教育の理論及び方法	生徒指導・進路指導と教育相談の理論及び方法（中・高） (R2 認定通信)	2	T	150

【履修科目について】

- 受講科目の選択・登録は、すべて各自の責任で行っていただくこととなります。

既修得単位がある場合や免許状の申請にあたり、不明な点が生じた場合は、勤務する学校所在地の都道府県教育委員会で単位指導を受けてください。

- 「教科に関する専門的事項」の開設科目名に○印を付した科目は施行規則に定める科目区分等の各科目における一般的包括的内容を含む科目であることを示します。

■ その他

T 履修科目は、履修期限までにレポートが受理され、科目最終試験に合格しなければ、履修完了にはなりません。SR 履修科目は、年度内に開講しているスクーリングに申込みし合格しなければ履修完了にはなりません。

2020 年度未修得科目が生じ、再度履修が必要な場合、改めて申込手続が必要となります。その際、入学登録料・システム利用料、科目受講料が再度必要となりますことにご留意ください。

■ お問い合わせ

〒603-8301

京都市北区紫野北花ノ坊町 96

佛教大学通信教育課程

TEL : 075-491-0239

(9 : 00~17 : 00 ※13 : 00~14 : 00 を除く。木・日・祝日休み)

FAX : 075-495-5701

WEB : <https://tsushin.bukkyo-u.ac.jp/>

(本学通信教育課程ホームページの「お問い合わせ」→「入学前ご質問フォーム」より質問してください。)